

ALTUS RTS

CZ

Návod k instalaci

PŘELOŽENÝ NÁVOD

Tento návod je platný pro všechny verze pohonu ALTUS RTS, které jsou uvedené v aktuálním katalogu.

Oblast použití

Trubkové pohony ALTUS 50, ALTUS 60 a ALTUS 50 RH jsou určeny pro motorizaci všech typů předokenních rolet, venkovních kloubových markýz bez kazety a vnitřních (interiérových) clon.

Osoba provádějící instalaci musí být odborník na motorové pohony a domácí automatizaci. Musí zajistit, že poháněný výrobek bude instalován v souladu s normami, platnými v zemi instalace, zejména s (ČSN) EN 13659, týkající se předokenních rolet, (ČSN) EN 13561, týkající se venkovních screenů a markýz a (ČSN) EN 13120, týkající se vnitřních clon.

Odpovědnost

Před montáží a používáním tohoto výrobku si prosím pozorně přečtete tento návod. Kromě bezpečnostních pokynů uvedených v tomto návodu je rovněž nezbytné dodržovat pokyny, které jsou podrobně popsány v příloženém dokumentu **Bezpečnostní pokyny**.

Pohon musí být instalován odborníkem na motorové pohony a domácí automatizaci v souladu s pokyny společnosti Somfy a s předpisy, platnými v zemi, v níž je pohon uváděn do provozu.

Je zakázáno používat pohon mimo oblast použití uvedenou výše. Takové použití, stejně jako jakékoliv nedodržení pokynů uvedených v tomto návodu a v příloženém dokumentu **Bezpečnostní návod**, zbavuje společnost Somfy veškeré odpovědnosti a ruší záruku.

Pracovník, provádějící instalaci, musí své zákazníky informovat o používání a podmínkách údržby pohonu a po dokončení instalace jim musí poskytnout pokyny pro používání a údržbu i příložený dokument **Bezpečnostní pokyny**. Jakýkoliv poprodejní servis pohonu musí provádět pouze odborník na motorové pohony a domácí automatizaci.

V případě pochybností, týkajících se instalace pohonu, nebo pro získání dalších informací kontaktujte technickou podporu Somfy nebo navštivte webové stránky www.somfy.cz.

Speciální bezpečnostní pokyny



Kabely, procházející kovovou stěnou, musejí být chráněny před poškozením kabelovou průchodkou nebo chráničkou.



Kabely upevněte tak, abyste zabránili jejich kontaktu s pohyblivými částmi.



Pokud je pohon používán ve venkovním prostředí a pokud je přívodní kabel typu H05-VVF, musí být kabel veden v chrániče nebo kabelovém kanálu, které jsou odolné proti ultrafialovému záření.



Dbejte, aby přívodní napájecí kabel pohonu zůstal přístupný. V případě potřeby musí být snadno vyměnitelný.



Na přívodním kabelu pohonu vždy vytvořte odkapovou smyčku, abyste zabránili zatékání vody do pohonu.

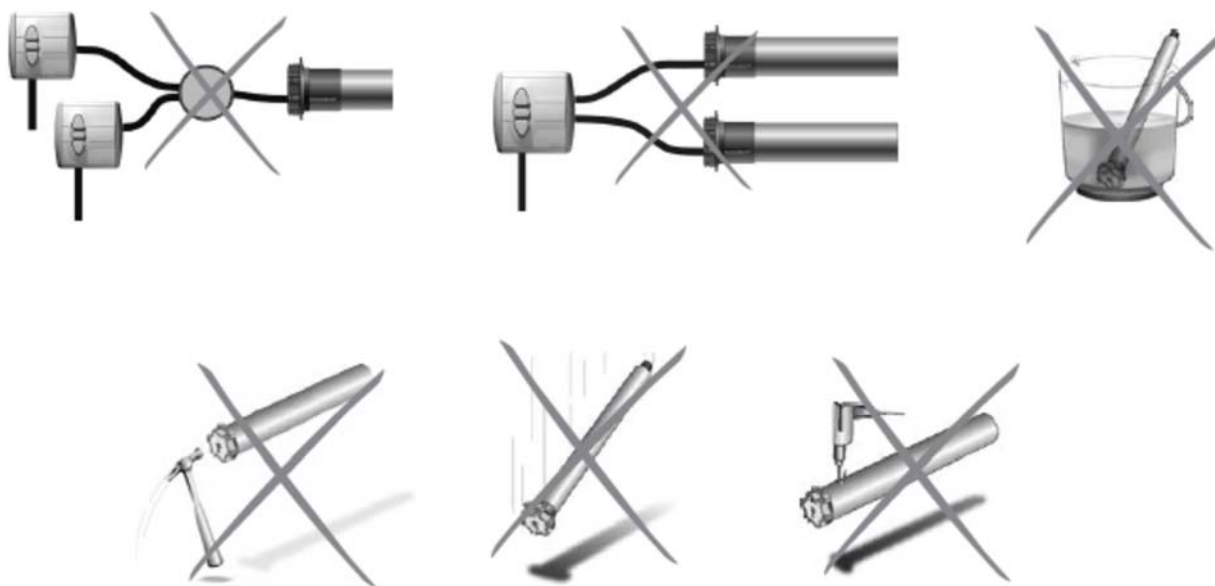


Pro trubkové pohony o průměru 50/60 m:

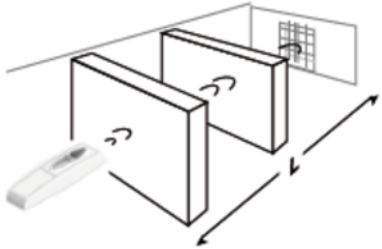
Unášeč musí být zajištěn proti samovolnému podélnému pohybu uvnitř hřídele:

- Buď pomocí 4 samořezných šroubů nebo 4 ocelových trhacích nýtů umístěných 5 až 15 mm od vnějšího okraje unášeče nezávisle na typu hřídele. Šrouby nebo nýty musí být upevněny pouze do unášeče, nikdy do pohonu!
- Případně u nehladkých hřídelí použijte blokační unášeč.

Varování



Technické údaje

Pracovní kmitočet radiového dálkového ovládání	433,42 MHz						
Napájecí napětí	230 V ~ 50 Hz						
Pracovní teplota	-20°C až +60°C						
Stupeň krytí	IP44						
Maximální počet spárovaných dálkových ovládačů	12						
Maximální počet spárovaných bezdrátových čidel	3						
Dosah dálkových ovládačů	 <table border="1" data-bbox="986 1630 1337 1832"> <thead> <tr> <th></th> <th>L</th> </tr> </thead> <tbody> <tr> <td>Telis RTS Centralis RTS Chronis RTS</td> <td>20 m / 65 ft</td> </tr> <tr> <td>Inis RT Telis RTS U.S.</td> <td>6 m / 19 ft</td> </tr> </tbody> </table>		L	Telis RTS Centralis RTS Chronis RTS	20 m / 65 ft	Inis RT Telis RTS U.S.	6 m / 19 ft
	L						
Telis RTS Centralis RTS Chronis RTS	20 m / 65 ft						
Inis RT Telis RTS U.S.	6 m / 19 ft						

Symbole, použité v tomto návodu

Chování / stav koncového výrobku:



Pohyb směrem nahoru



Pohyb směrem dolů



Horní koncová poloha



Dolní koncová poloha



Obecná poloha rolety mezi oběma koncovými polohami



Mezipoloha – oblíbená nebo často používaná poloha rolety



Zastavit v požadované poloze



Krátký pohyb jedním a druhým směrem

Akce, stisk tlačítek na dálkovém ovladači:



NAHORU



DOLŮ



STOP



Současný stisk vyznačených tlačítek



nebo



Nastavení provedeno



→ ▲ , STOP , ▼ , STOP —

Pro jednotlačítkové dálkové ovládače

Délka stisku tlačítek na dálkovém ovladači:

2 s

Podržet tlačítko(a) stisknuté(á) nepřetržitě po vyznačenou dobu

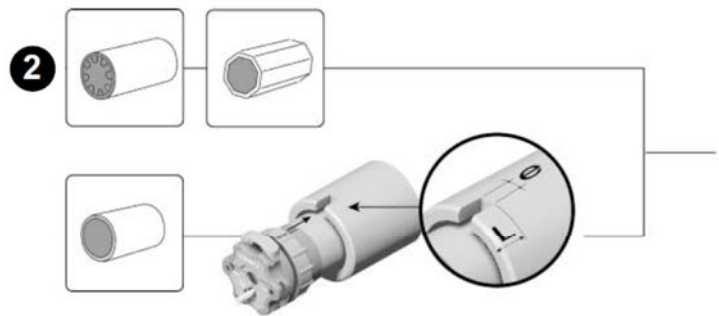
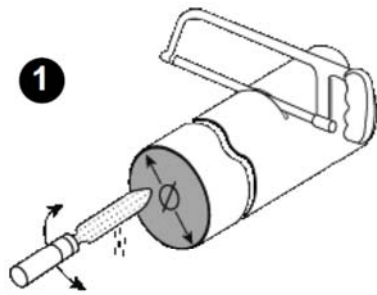
5 s

7 s

0,5 s

Krátký stisk

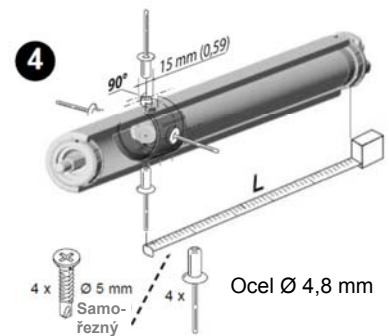
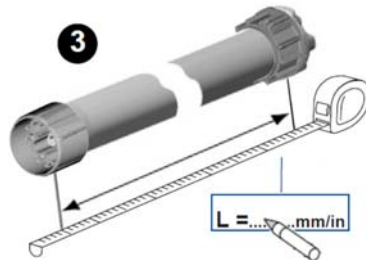
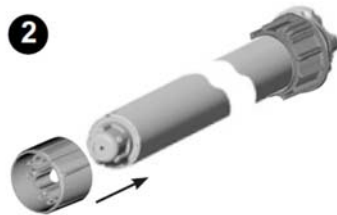
1 Příprava hřídele



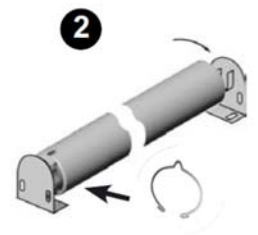
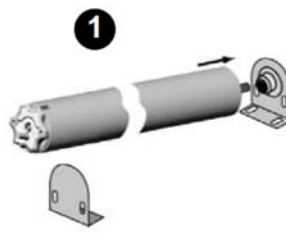
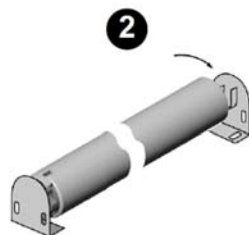
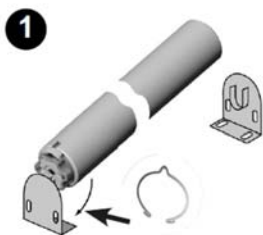
	ALTUS 50 RTS	ALTUS 60 RTS
Ø	≥ 47 mm (1.85 in)	≥ 63 mm (2.48 in)

	ALTUS 50 RTS	ALTUS 60 RTS
e	4 mm (0.16 in)	8 mm (0.32 in)
L	28 mm (1.10 in)	35 mm (1.38 in)

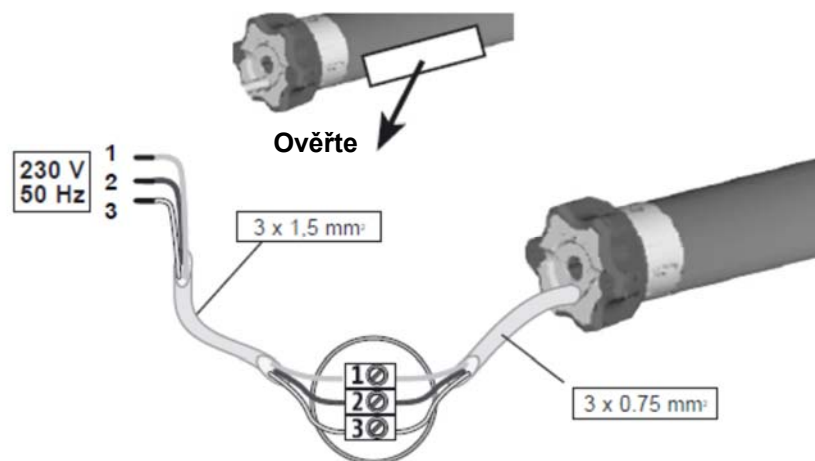
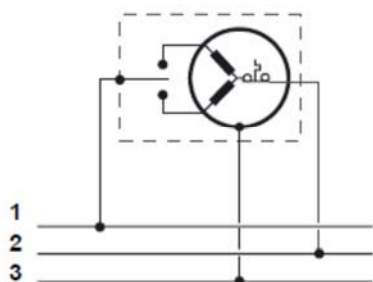
2 Osazení pohonu do hřídele



3 Montáž sestavy pohonu a hřídele



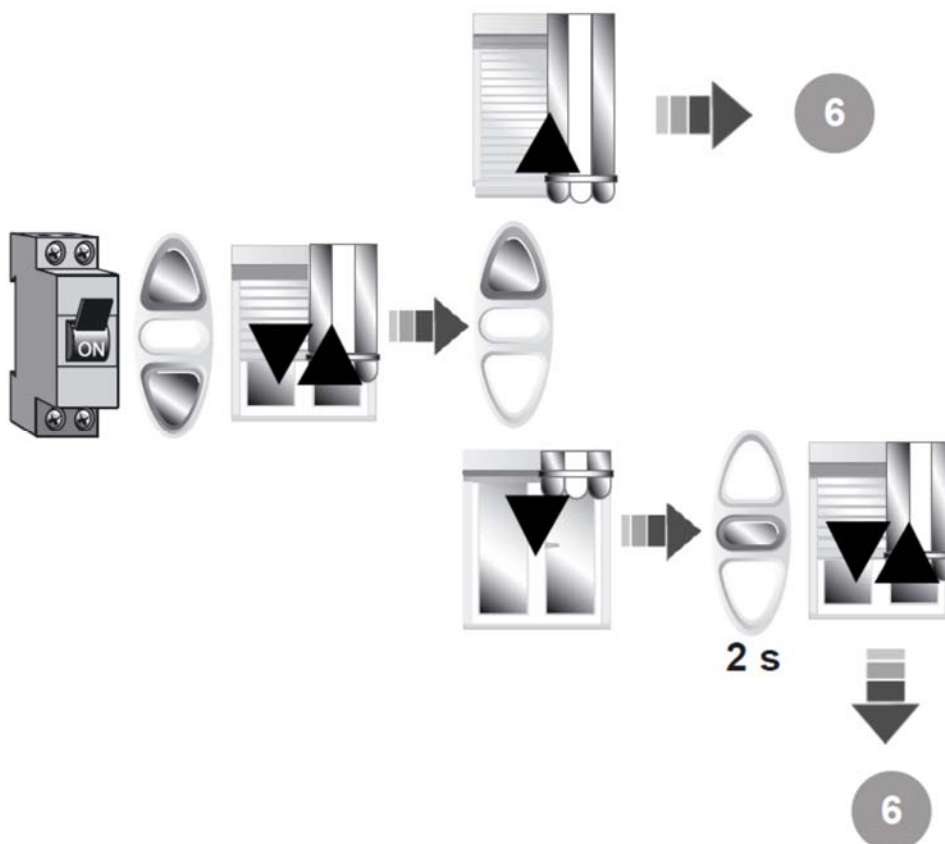
4 Elektrické zapojení



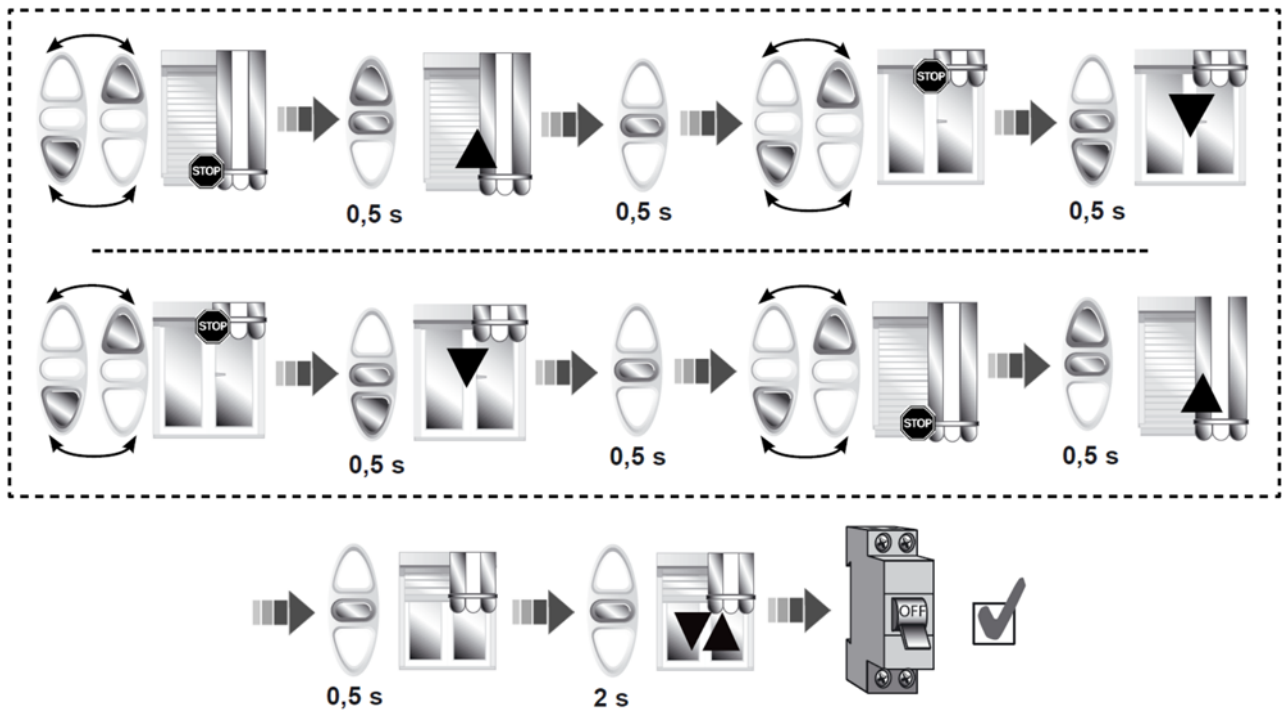
	230 V / 50 Hz	Kabel pohonu
1	Hnědý	Fázový vodič (L)
2	Modrý	Nulový vodič (N)
3	Zeleno-žlutý	Ochranný vodič (PE)

5 Nastavení směru otáčení

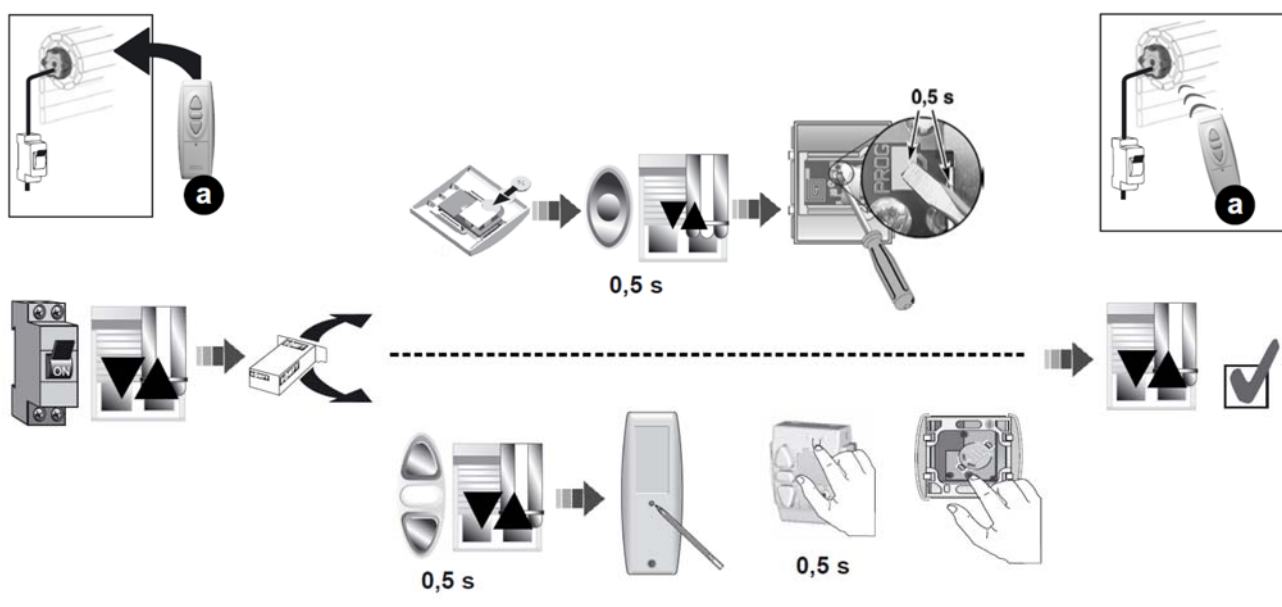
Pokud instalace sestává z více pohonů ALTUS RTS, smí být v průběhu nastavování připojen na napájecí napětí pouze jediný pohon ALTUS RTS. Tím se předejde chybnému prvotnímu nastavení ostatních pohonů ALTUS RTS.



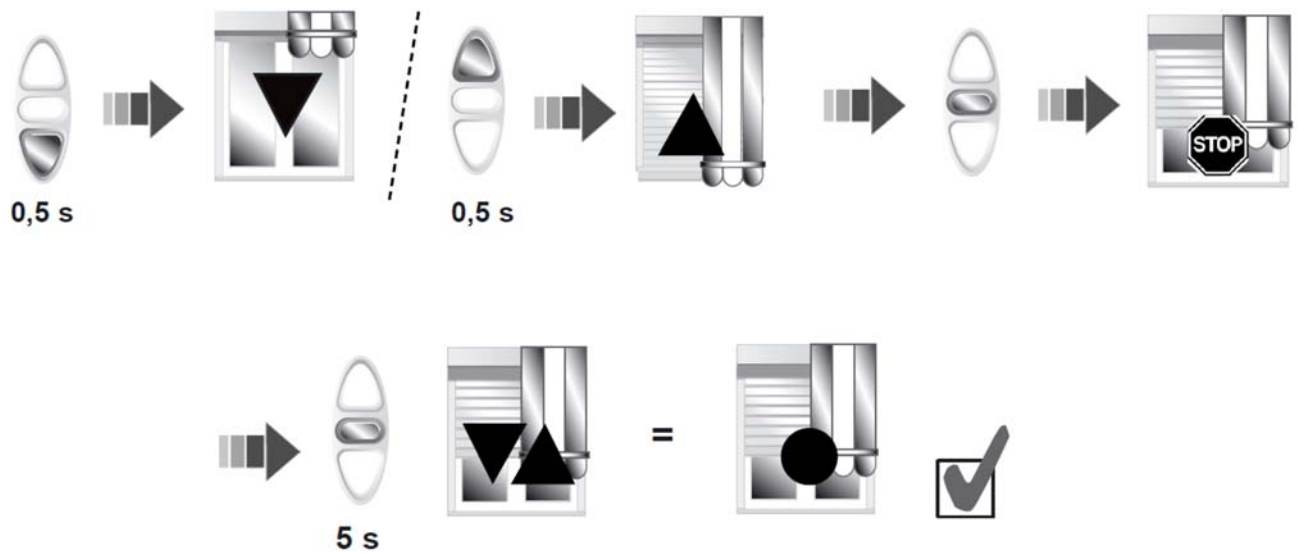
6 Nastavení koncových poloh



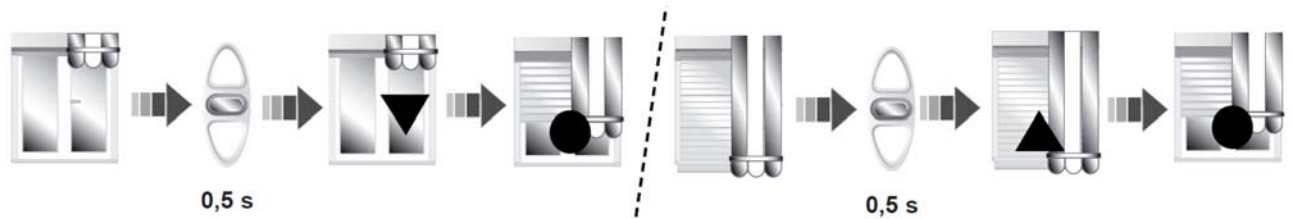
7 Spárování prvního dálkového ovládače



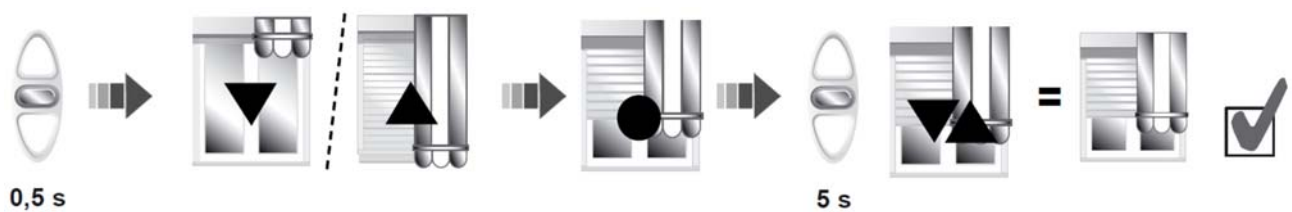
8.1 Uložení / změna mezipolohy



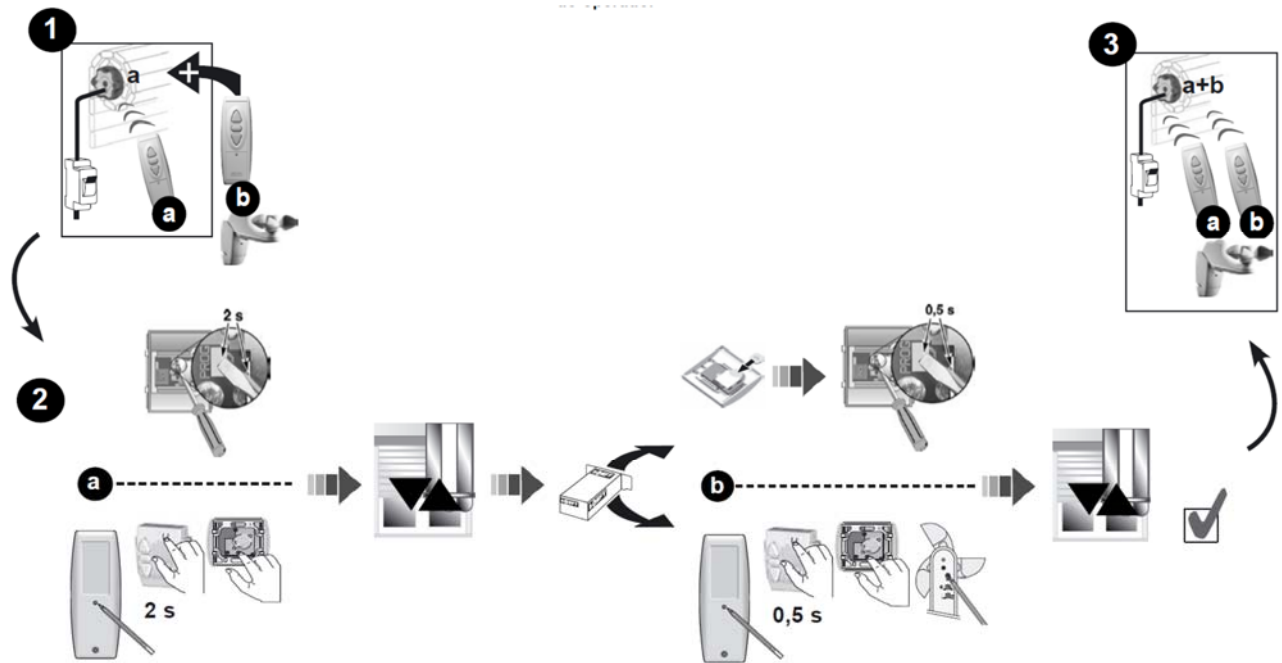
8.2 Vyvolání uložené mezipolohy



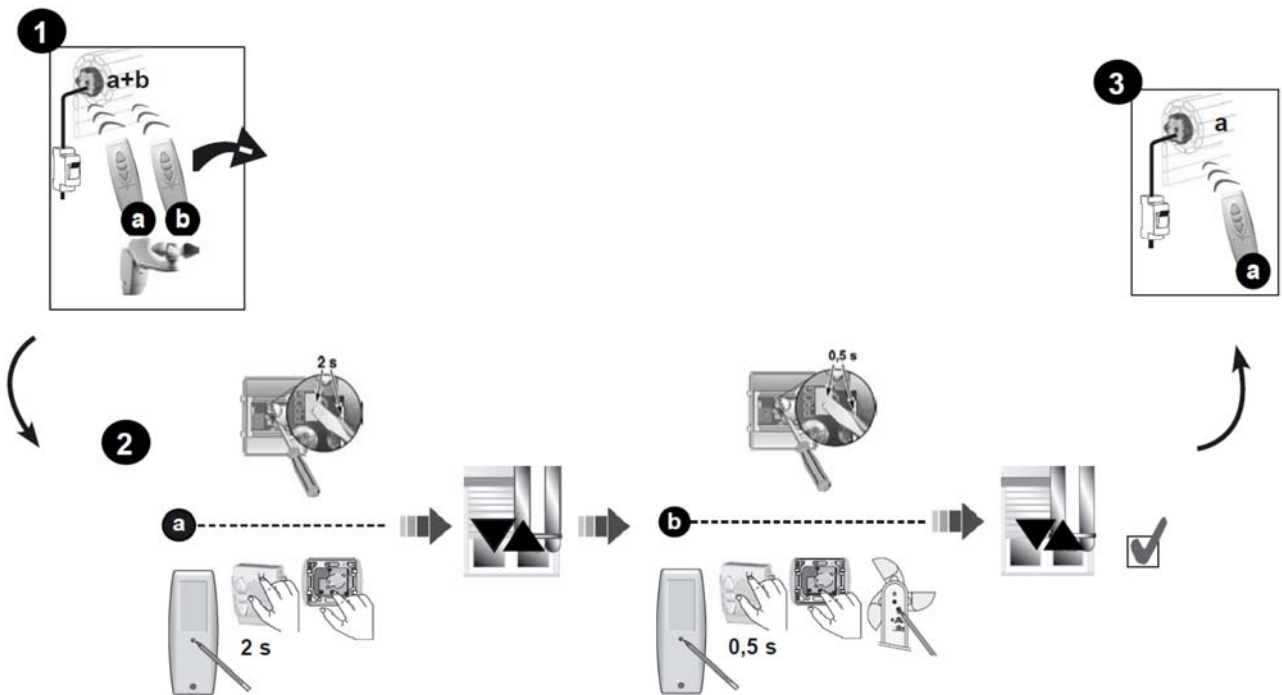
8.3 Zrušení mezipolohy



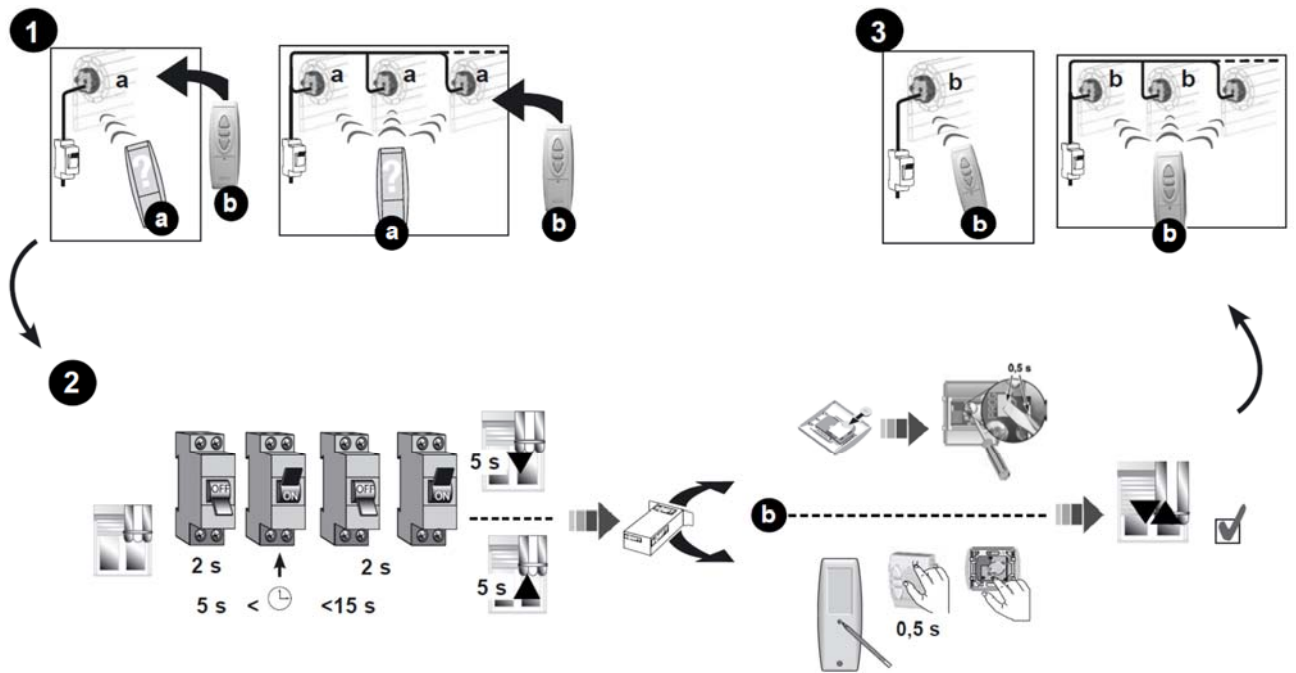
9.1 Spárování dalšího dálkového ovládače



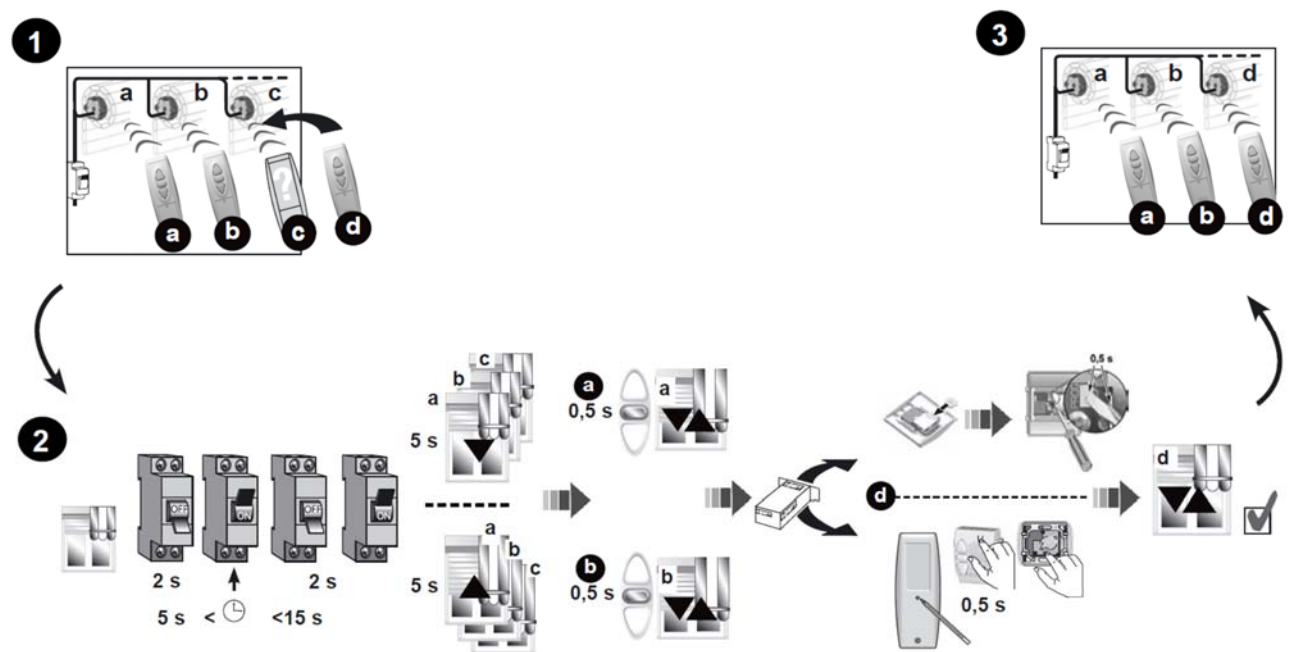
9.2 Zrušení spárování dálkového ovládače



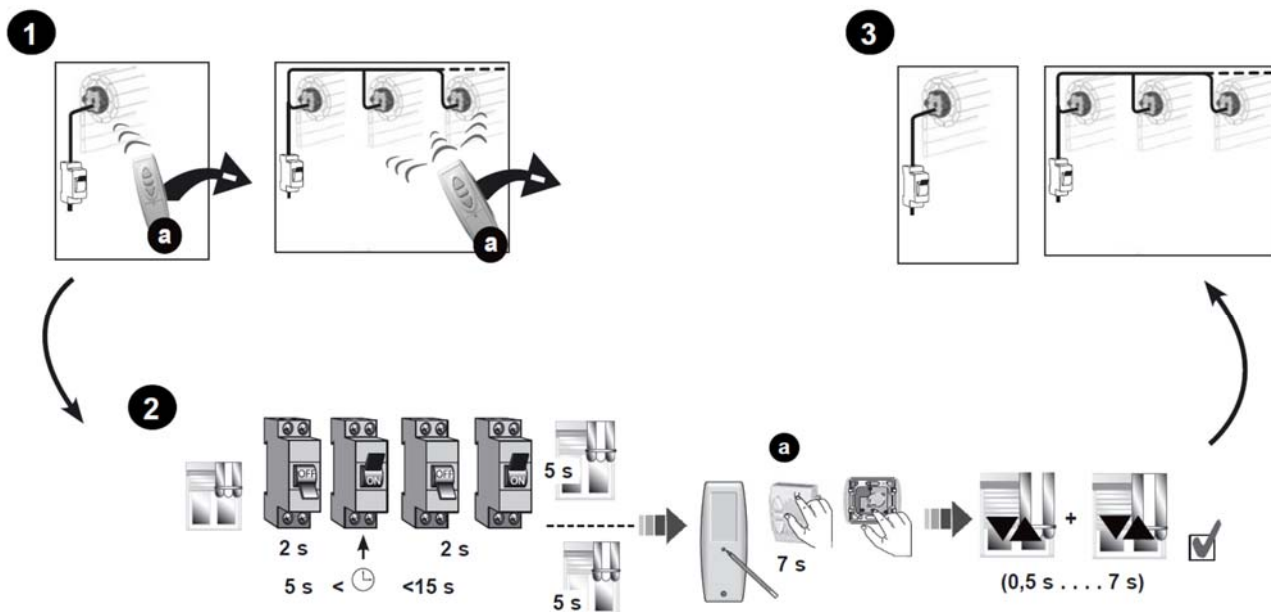
10.1 Náhrada ztraceného nebo zničeného dálkového ovládače



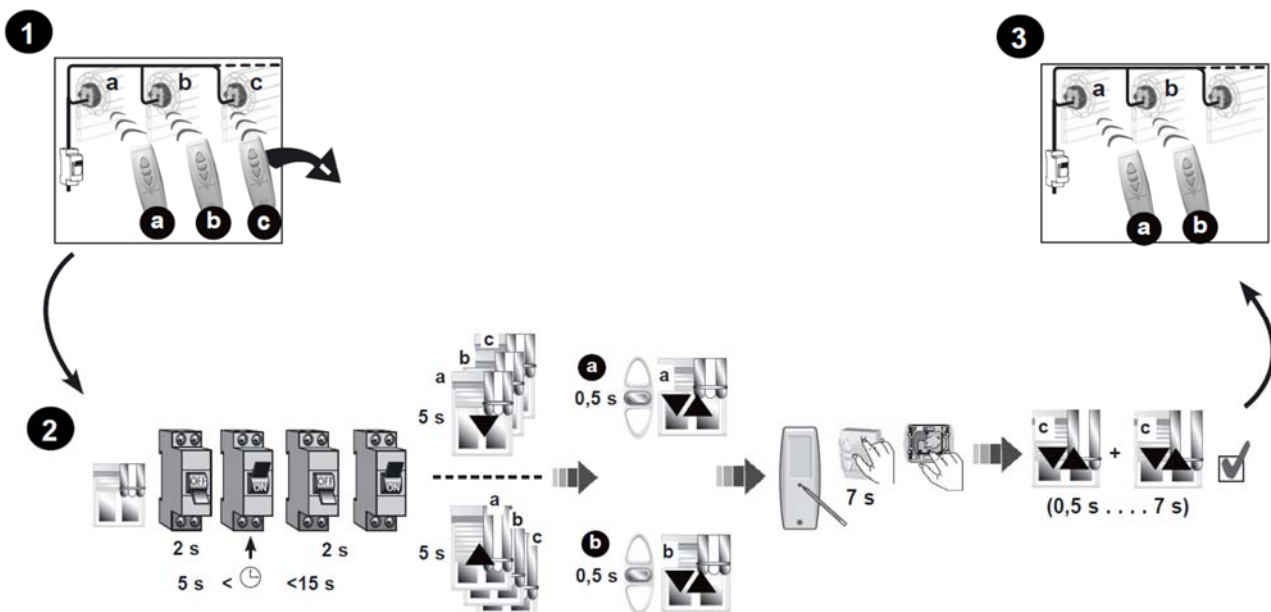
10.2 Náhrada ztraceného nebo zničeného dálkového ovládače



11.1 Návrat pohonu do výrobního stavu

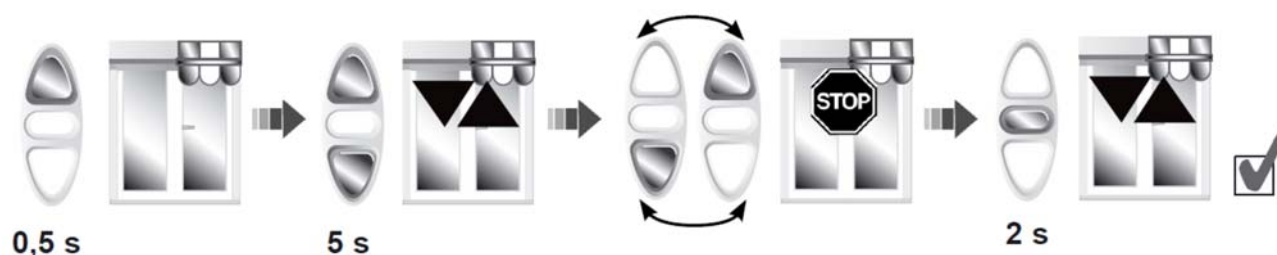


11.2 Návrat pohonu do výrobního stavu



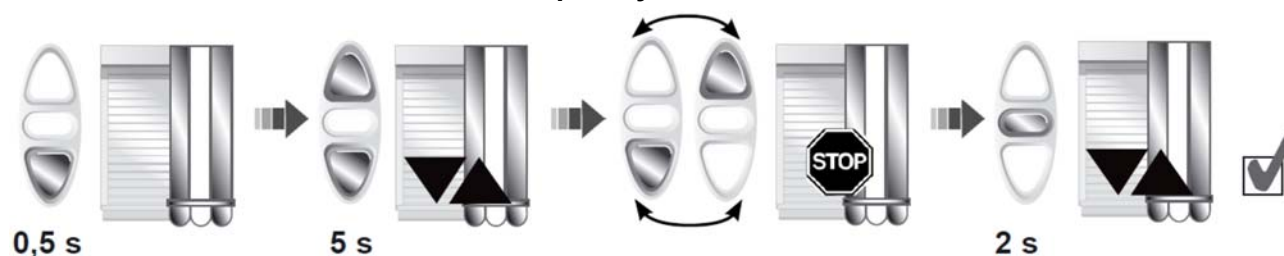
12.1 Změna nastavení koncových poloh

Změna nastavení horní koncové polohy



12.2 Změna nastavení koncových poloh

Změna nastavení dolní koncové polohy



Možné závady a jejich řešení

Pohon nefunguje

Překontrolujte:

- zapojení pohonu
- teplotu pohonu – zda se neaktivovala tepelná pojistka (nechte pohon vychladnout)
- vhodnost použitého napájecího kabelu (3žilový RTS)
- baterii v dálkovém ovládači
- kompatibilitu dálkového ovládače
- spárování dálkového ovládače s pohonem
- zda nedochází k rušení rádiového příjmu

Koncový výrobek zastavuje příliš brzy

Překontrolujte:

- pevné spojení adaptéru s hřídelí
- nastavení koncových poloh



SOMFY SAS, F-74300 CLUSES jakožto výrobce tímto prohlašuje, že pohon, na který se vztahuje tento návod, pokud je označený pro napájecí napětí 230V~ 50Hz a pokud je instalován v souladu s tímto návodem, je ve shodě se základními požadavky příslušných evropských směrnic, zejména směrnice pro strojní zařízení **2006/42/EU** a směrnice pro rádiová zařízení **2014/53/EU**.

Úplný text EU prohlášení o shodě je k dispozici na internetové adrese www.somfy.com/ce

Christian REY, odpovědný za homologace, jednající jménem obchodního ředitele, Cluses, 04/2016.